

MINI-GUIDE DU PARC

PRATIQUE - LUDIQUE - FAMILIAL

Mini-guide réalisé
en collaboration avec



AGIR pour la
BIODIVERSITÉ
PAS-DE-CALAIS

RECONNAÎTRE ET ACCUEILLIR 22 OISEAUX FAMILIERS

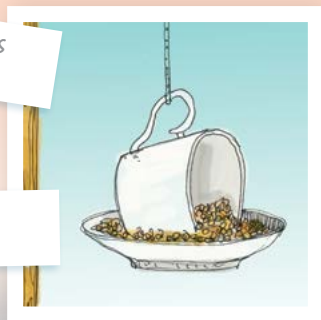
Les mésanges



Nourrissage :
les règles d'or



Les mangeoires
récup cuisine



Bouvreuil Pivoine

Pic vert et
Pic épeiche



Cohabitation
chat oiseaux



MARS 2019



Une autre vie s'invente ici

Les oiseaux sont parmi les animaux les plus attachants de la faune sauvage qui vit près de nous. Symboles de liberté, de vie simple et de gaîté, ils apportent beaucoup de plaisir et de bonheur pour peu qu'on y porte attention. Ce mini-guide réalisé en collaboration étroite avec la Ligue pour la Protection des Oiseaux du Pas-de-Calais, est une invitation à entrer en contact avec le monde coloré des oiseaux. Leurs plumages, leurs chants, leur habileté émerveilleront petits et grands. Alors, apprenez à reconnaître les 22 espèces que nous avons sélectionnées et réservez-leur un bel accueil. Elles vous le rendront bien.

Grâce à la diversité des milieux naturels, le territoire du Parc naturel régional permet l'observation d'un grand nombre d'oiseaux. On a compté au moins 150 espèces d'oiseaux nicheurs. Mais si on compte aussi les migrateurs ou ceux qui hivernent chez nous, ce sont beaucoup plus d'oiseaux que l'on peut observer !

Marque les caractères qui permettent l'identification de l'oiseau.

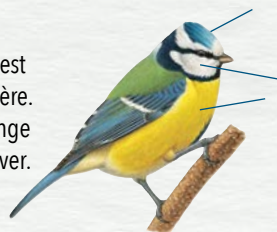


LA MÉSANGE CHARBONNIÈRE est presque aussi grande qu'un moineau domestique. Notez sa cravate noire !

Bon à savoir

Les mésanges sont de véritables insecticides biologiques : lors du nourrissage des petits, elles peuvent consommer jusqu'à 7 000 insectes en trois semaines !

LA MÉSANGE BLEUE est plus petite que la charbonnière. C'est une acrobate : elle mange souvent la tête en bas, en hiver.

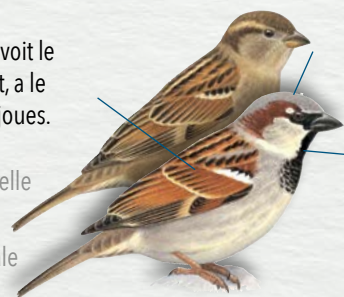


LE ROUGE-GORGE FAMILIER est surnommé « l'ami du jardinier ». Mais en réalité, c'est le jardinier qui travaille pour lui en remuant la terre. C'est un oiseau « territorial », il ne partage pas son jardin avec les autres Rouge-gorges.

Moineau friquet



LE MOINEAU DOMESTIQUE est celui que l'on voit le plus souvent. Plus campagnard, le Moineau friquet, a le dessus de la tête marron et une tache noire sur les joues.

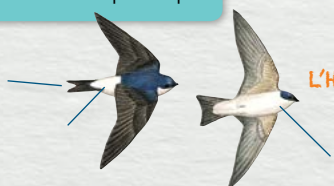


● SAVEZ-VOUS ?

L'hirondelle est un oiseau migrateur. En septembre, elle part pour l'Afrique en parcourant près de 10 000 kilomètres ! Si tout va bien, elle reviendra au printemps.



L'HIRONDELLE RUSTIQUE aime faire son nid en forme de bol dans les granges et dépendances. Pensez à laisser une ouverture !

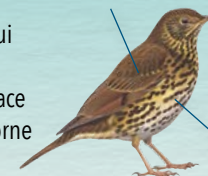


L'HIRONDELLE DE FENÊTRE construit son nid à l'extérieur des bâtiments sous le rebord d'un toit ou d'une fenêtre.



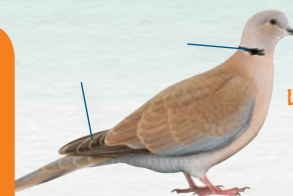
LE MERLE NOIR est bien connu pour son chant mélodieux que l'on peut entendre à l'aube et au crépuscule. La femelle et les jeunes ont un plumage brun-roux, avec de légères taches claires.

LA GRIVE MUSICIENNE est une chanteuse inventive qui répète souvent trois fois de suite le même motif. Elle brise les coquilles d'escargots en les frappant sur une pierre ou autre surface dure. On peut observer chez nous, trois autres grives : draine, litorne et mauvis.



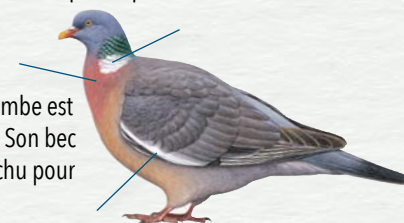
ASTUCE

Il arrive que des nids soient détruits sous prétexte que les fientes salissent la façade ! En fait, les hirondelles sont très propres : elles évacuent hors du nid les fientes des petits. Une simple plaque de bois placée à 20 cm sous le nid recueillera les déjections indésirables.



LA TOURTERELLE TURQUE est reconnaissable à son roucoulement composé de trois notes qu'elle répète rapidement.

LE PIGEON RAMIER ou palombe est le plus grand des pigeons d'Europe. Son bec jaune rougeâtre est légèrement crochu pour déchirer les feuilles.



COMMENT FAIRE ? COHABITATION CHATS ET OISEAUX

L'instinct de prédateur du chat est inné. Néanmoins, pour limiter le nombre d'oiseaux pouvant être tués ou blessés, voici quelques conseils si vous ou votre voisin êtes propriétaire de chat(s) :

- > laisser un libre accès à une alimentation variée : un chat bien nourri chasse moins ;
- > ne pas le laisser sortir au petit matin ou à la tombée de la nuit ;
- > le garder le plus possible en intérieur en période de reproduction des oiseaux.
- > installer une grille « stop chat » au sol, autour des branches ou du tronc d'un arbre. Les picots en plastique sont sans danger pour le chat.



- > concocter soi-même un répulsif naturel à base de moutarde. Mettre de la moutarde forte avec 50cl d'eau. Pulvériser sur les endroits à protéger. À renouveler après la pluie.
- > mettre en place un jet d'eau à détection de mouvement ;
- > équiper votre chat d'un collier élastique à clochette ou d'une collerette colorée qui trahira sa présence ;
- > stériliser votre chat pour réduire le nombre de portées abandonnées.

Retrouvez d'autres astuces sur le site www.lpo.fr à la rubrique **secourir un animal/causes de détresse/Prédation du chat domestique**.

ASTUCE

La bonne période pour tailler les haies

> Évitez de couper les haies entre avril et juillet : c'est la période de reproduction des oiseaux (nidification). De nombreux oiseaux des jardins installent leurs nids dans les haies comme le Rouge-gorge familier, l'Accenteur mouchet ou le Merle noir. En milieu rural, le Bruant jaune, la Tourterelle des bois, la Linotte mélodieuse, le Pouillot véloce, entre autres, élisent domicile dans la haie, parfois près des habitations. C'est pourquoi il est recommandé de couper les haies après la mi-juillet, afin de ne pas détruire les couvées en cours.

8 RÈGLES D'OR POUR UN BON NOURRISSAGE

- 1) Ne pas mettre la nourriture en trop grande quantité, elle pourrait moisir et empoisonner les oiseaux.
- 2) Changer l'eau des abreuvoirs régulièrement, les oiseaux ont soif même en hiver et ils ont besoin de nettoyer leur plumage.
- 3) Nettoyer très régulièrement les mangeoires.
- 4) Tenir les graines à l'abri de l'humidité.
- 5) Ne pas donner d'aliments salés (pain, cacahuètes, etc.).
- 6) Placer les graines et les mangeoires hors de portée des prédateurs.
- 7) Démarrer le nourrissage en période de gel ; alimenter régulièrement et arrêter aux premières feuilles.
- 8) En cas de découverte de mortalité suspecte, stopper immédiatement tout apport de nourriture et désinfecter la mangeoire et ses environs avec du savon de Marseille ou du savon noir.



LA FAUVETTE À TÊTE NOIRE
se reconnaît davantage à ses cris de contact secs et courts évoquant le choc de boules de pétanques ! Vous pouvez aussi apercevoir la Fauvette des jardins.

● SAVEZ-VOUS ?

Les verbes sont aussi diversifiés et colorés que les chants des oiseaux. En voici quelques uns :
La fauvette zinzinule.
La grive babille
La mésange titine ou zinzibule
Le moineau pépie.
Le pic vert jacasse ou picasse
Le pigeon caracoule

MÉSANGE À LONGUE QUEUE

Rarement observée seule, la Mésange à longue queue passe l'essentiel de sa vie au sein d'un groupe familial. Ce dernier peut compter 3 ou 4 membres au début de la saison de nidification et jusqu'à 20 ou plus après celle-ci, en automne et en hiver.



Dessins d'oiseaux : François Desbordes/LPO

COMMENT FAIRE ? TRANSFORMER SON JARDIN EN CUISINE POUR OISEAUX

OUTILS

- ▶ Bouteilles en plastique
- ▶ Spatules en bois
- ▶ Fouets
- ▶ Poêle
- ▶ Tasses
- ▶ Ficelle

Ne jetez plus vos vieux ustensiles de cuisine ! Tasses, fouets et autres poêles peuvent être très utiles pour le nourrissage des oiseaux. Confectionnez vous-même des mangeoires et des bains d'eau.

> Insérez des spatules en bois dans une bouteille d'eau pour réaliser une mangeoire où les oiseaux pourront se poser et manger.

> Dans un fouet de cuisine insérez une boule de graisse sans son filet, en hiver. Au printemps, placez-y de l'herbe sèche ou des poils de chiens pour aider les oiseaux à fabriquer leur nid !

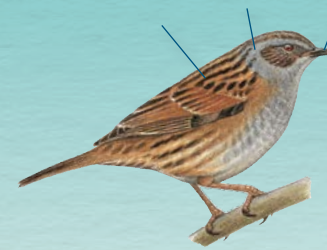
> Une poêle peut devenir un bain d'eau (2 à 5 cm suffisent) : un fond d'eau est idéal l'hiver lorsque l'eau est gelée et rafraîchissant en été.

> Collez une tasse de thé ou de café sur une soucoupe avec de la colle très forte. Par la anse avec de la ficelle, suspendre la tasse remplie de graines. Quel réconfort pour les oiseaux.



ASTUCE

Pour créer un petit coin de nature favorable aux oiseaux, il faut le penser et l'aménager afin qu'il réponde à leurs besoins vitaux : manger, boire, s'abriter. La première chose à faire est de bannir les produits chimiques ! Au nourrissage d'hiver succédera à la belle saison une diversité d'arbres et d'arbustes, de prairies fleuries et de zones plus sauvages... Les nichoirs viendront compenser l'appauvrissement en habitats naturels (vieux arbres, bâtiments ouverts...). Et n'oubliez pas le point d'eau (voir page 7).



ACCENTEUR MOUCHET

Appelé le « traîne-buisson », ce timide des haies est souvent confondu avec un moineau. Mais regardez bien la finesse de son bec : l'Accenteur mouchet raffole d'insectes et autres invertébrés trouvés au sol. Au printemps l'Accenteur mouchet émet du sommet d'un arbuste ou d'un arbre son chant pendant 2 ou 3 secondes.



PIC VERT

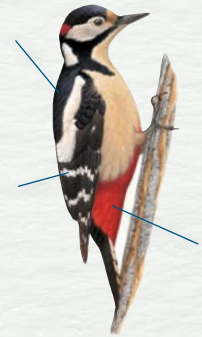
Cet oiseau beaucoup plus grand et trapu que le Pic épeiche s'invite parfois dans nos jardins qu'il débarrasse des fourmis. C'est un allié à préserver ! Le Pic vert attrape les fourmis à l'aide de sa longue langue collante. Son rire moqueur très sonore est souvent entendu avant même d'apercevoir l'oiseau.

● SAVEZ-VOUS ?

La langue du Pic vert mesure une dizaine de centimètres et elle est multifonction. Elle lui permet d'attraper les insectes au sol ou dans les trous qu'il a perforés dans le bois et elle enveloppe son cerveau, pour le protéger des percussions qu'il provoque avec ses coups de bec.

PIC ÉPEICHE

Plus petit que le Pic vert, le Pic épeiche est essentiellement arboricole pour la nourriture. Il descend rarement à terre. Il capture les insectes sur ou sous les écorces, dans les fissures mais aussi dans le bois des arbres.



ASTUCE

Pas besoin de perchoir devant le nichoir ! Les oiseaux s'agrippent directement au bord du trou, puis pénètrent dans l'habacle ou plongent directement dans le nichoir. Le perchoir devant le trou peut attirer les prédateurs qui cherchent à pénétrer dans le nichoir pour dévorer les petits !



Bon à savoir

Oiseaux et odorat

« Il ne faut jamais toucher un oisillon tombé du nid », vous avez déjà entendu cette phrase. Et pourtant, toucher un oisillon n'entraîne pas de rejet car les oiseaux sont très peu sensibles aux odeurs. Votre intervention doit, en revanche, se limiter aux seuls cas de sauvetages d'oiseaux.

Si l'oisillon possède déjà des plumes bien formées et qu'il n'est pas en danger : n'intervenez pas.

Si vous l'avez déjà attrapé, remplacez-le là où vous l'avez trouvé.

Si l'oisillon n'est encore qu'en duvet ou il n'a que très peu de plumes : remplacez-le dans son nid. Chez les hirondelles, les parents adoptent facilement un oisillon, même beaucoup plus développé que les leurs.

En cas de problème, contactez le Réseau SOS Faune sauvage de la LPO62 au 07 72 22 51 40 ou le Centre de soins de la LPA de Calais au 03 21 34 76 02.



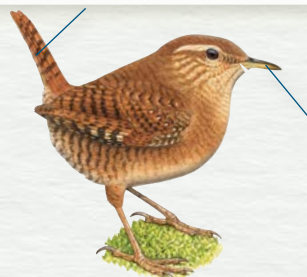
COMMENT FAIRE ? UN AFFÛT

Choisir un endroit stratégique : lisière, talus, bord de rivière... de préférence à l'aube ou au crépuscule, au printemps ou au début de l'été, dans un lieu où il ne passe pas trop de monde. S'asseoir confortablement, avec une tenue discrète, si possible caché en partie. Rester le plus possible immobile. Ne bouger qu'avec des gestes lents ; ne parler qu'à voix basse. Si vous voulez prendre des photos, prévoyez un pied car l'attente peut être longue. L'écoute est aussi importante que l'observation. Un petit affût pas trop long mais fréquent créera aussi une familiarité avec les lieux et les habitants. Apprenez à attendre et à savourer l'instant !



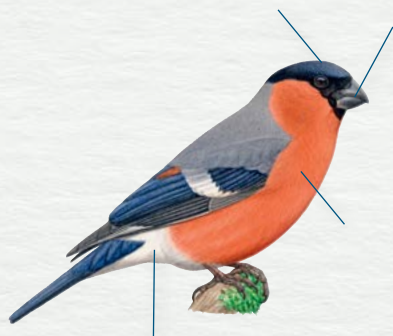
TROGLODYTE MIGNON

C'est l'un des plus petits oiseaux d'Europe. Petite boule de plumes sautillante avec la queue relevée en point d'exclamation, le Troglodyte mignon est facilement reconnaissable. Il vit dans les tas de bois. Pas besoin de tendre l'oreille : ses vocalises peuvent atteindre 90 décibels !



BOUVREUIL PIVOÏNE

Appelé ainsi du fait de sa silhouette trapue (Bouvreuil est un dérivé de « Bœuf »), cet oiseau, plutôt calme et timide se nourrit principalement de graines et de bourgeons d'arbres fruitiers. Quand son plumage est neuf au sortir de l'hiver, le Bouvreuil est flamboyant. La femelle est moins colorée.



ASTUCE

Gazouillis, pépiements et autres babils, il est agréable de savoir reconnaître un oiseau d'après son chant. Écouter attentivement ces vocalises peut aussi apporter sérénité et bien-être. Pour commencer, entraînez-vous avec seulement avec un ou deux chants d'oiseaux communs, puis étendez votre répertoire progressivement. Apprenez avec avec Cui Cuiz sur www.jeu-ornithologie.fr ou d'autres sites Internet.

Sciences participatives

Vous aimez observer la nature ? En partageant vos observations vous pouvez aider les scientifiques à améliorer la connaissance sur l'état de la biodiversité en France. Pas besoin d'être spécialiste : le site internet « www.open-sciences-participatives.org », consacré aux sciences participatives de la biodiversité, recense de nombreux programmes comme par exemple « L'observatoire des oiseaux du jardin », mis en place par le Muséum national d'Histoire naturelle et la LPO. Chaque année, en janvier et en mai, ce programme organise un grand comptage national. Chacun est invité pendant une heure à compter les oiseaux de son jardin ou d'un parc public. Les données récoltées lors de cette opération de science participative permettent d'en apprendre d'avantage sur ces « oiseaux communs ». Rendez-vous sur www.oiseauxdesjardins.fr

Les plus friands d'applications mobiles peuvent télécharger BirdLab, un jeu collaboratif pour comprendre la stratégie de nourrissage des oiseaux. www.vigienature.fr/vigie-manip/birdlab



Dessins d'oiseaux : François Desbordes/LPO

COMMENT FAIRE ? UNE SILHOUETTE ANTI-COLLISION

OUTILS

- ▶ Feuilles de papier
- ▶ Ciseaux
- ▶ Lait
- ▶ Pinceau

Il vous est déjà arrivé de retrouver des oiseaux complètement assommés, voire morts, après avoir percuté à toute vitesse vos fenêtres ? Pour éviter ces collisions, vous pouvez « rendre visibles » vos vitres en collant des silhouettes. Une activité idéale pour les enfants !

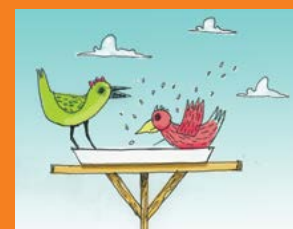


- > Choisissez des silhouettes d'oiseaux (sur internet par exemple) et reproduisez-les sur des feuilles de papier blanc ou de couleur.
 - > Découpez les silhouettes.
 - > Dans un petit récipient, versez un fond de lait (votre colle 100 % naturelle).
 - > Badigeonnez avec un pinceau le dos de vos silhouettes avec du lait et appliquez-les directement sur votre vitre (qui doit être propre et sèche). Maintenez fermement jusqu'à ce que ça colle bien.
- Pour une bonne efficacité, il est conseillé d'installer plusieurs silhouettes par vitre.

ASTUCE

Points d'eau

Les oiseaux ont besoin d'un fond d'eau quotidiennement (entre 2,5 et 5 cm), hiver comme été, pour s'hydrater et nettoyer leurs plumes. Il est important de changer l'eau quotidiennement.



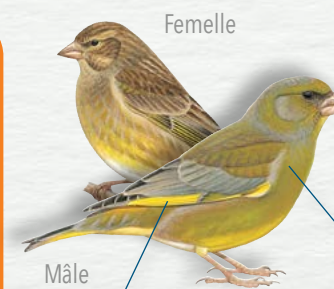
Pour maintenir l'eau libre le plus longtemps possible, en hiver, pensez à :

- > disposer quelques bouts de bois en surface de l'eau pour ralentir la prise en glace.
- > exposer si possible votre point d'eau au soleil et choisir de préférence des récipients aux parois sombres qui restitueront la chaleur.

ATTENTION ! Ne jamais ajouter à l'eau du sel, de l'huile, de l'alcool et autres anti-gel qui mettraient les oiseaux en danger.

VERDIER D'EUROPE

Le Verdier d'Europe est un fidèle au poste de nourrissage et facilement reconnaissable à sa couleur. Il raffole de graines de tournesol. Il recherchera au printemps des feuillus denses pour y cacher son nid.



Femelle

Mâle

● SAVEZ-VOUS ?

Bien souvent, les oiseaux doivent leur nom à leur plumage, c'est le cas du Bouvreuil pivoïne et du Verdier d'Europe.

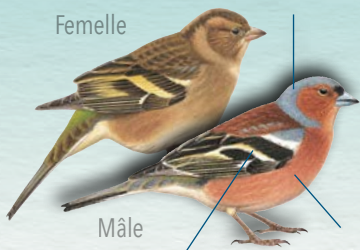
GROSBEC CASSE-NOYAU

Son bec puissant lui a donné son nom. En effet, cet oiseau raffole de noyaux de cerises et noix. Il est discret au printemps, (perché le plus souvent à la cime des arbres) mais il fréquente parfois les mangeoires en hiver. Ouvrez l'œil !



CHARDONNERET ÉLÉGANT

Il tire son nom de sa nourriture favorite : les graines de chardon ! Pour l'observer dans votre jardin, laissez monter quelques herbes en graine. L'hiver, offrez-lui des graines de Niger : il en raffole.

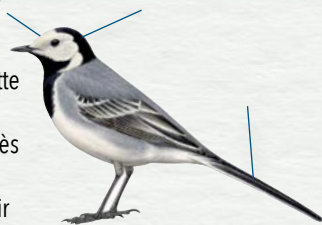


PINSON DES ARBRES

Le chant du Pinson est synonyme de gaieté. On a l'impression qu'il monte et descend d'une échelle lorsqu'il chante. Cette réputation a donné naissance au proverbe « Gai comme un Pinson » ! En hiver, les Pinsons du Nord (orange, noir et blanc) rejoignent les Pinsons des arbres près des mangeoires.

BERGERONNETTE GRISE

Au printemps, vous reconnaîtrez la Bergeronnette grise à ses couleurs, sa silhouette et son comportement. Sa manie de hocher la queue dès qu'elle se pose lui vaut le surnom de « hochequeue ». Il n'est pas rare de la voir courir sur les parkings en ville.



ASTUCE

Où voir des oiseaux ?

L'observation des oiseaux est une source d'émerveillement et de petits plaisirs toujours renouvelés, mais aussi un apprentissage de la patience ! Les oiseaux sont plus ou moins présents partout. Quelques sites à recommander :

> la réserve naturelle nationale des étangs du Romme-laere à Clairmarais et son bâtiment d'accueil, la Grange Nature : www.eden62.fr

> la réserve naturelle régionale du marais de Condette et son observatoire sur le sentier du marais.

> Le cap Gris-Nez à Audinghen, en automne et au printemps pour observer les migrateurs depuis les sentiers de promenade. Pensez au coupe-vent, le Gris-Nez est connu pour être venteux.

● SAVEZ-VOUS ?

Vers le début du mois d'avril, le Coucou gris revient et se fait entendre. On dit qu'il faut avoir quelques pièces dans ses poches lorsqu'on entend le premier Coucou pour avoir de l'argent toute l'année !

Créer un Refuge LPO

Vous êtes propriétaire d'un jardin, d'une cour, d'une terrasse, d'un balcon, d'un terrain public, vous souhaitez vous engager à préserver ou restaurer la biodiversité de proximité, pensez au programme Refuge LPO. Contactez la LPO Pas-de-Calais ou rendez-vous sur <https://refuges.lpo.fr>

Contact : LPO Pas-de-Calais 03 21 11 87 26.



Pour aller plus loin ...

Les dessins qui vous sont présentés dans ce mini-guide sont de François Desbordes et issus des revues Oiseaux Mag et oiseaux Mag Junior édités par la LPO. À chaque numéro, vous pouvez retrouver une fiche espèce à collectionner ! www.lpo.fr



AGIR pour la BIODIVERSITÉ PAS-DE-CALAIS

Le Parc naturel régional des Caps et Marais d'Opale est une création de la Région Hauts-de-France avec la coopération du Département du Pas-de-Calais, et la participation de l'État, des organismes consulaires, des intercommunalités et des communes adhérentes.



BP 22 – 62142 Le Wast
Tél. 03 21 87 90 90
info@parc-opale.fr
www.parc-opale.fr
Facebook : Parc Opale



Parc naturel régional des Caps et Marais d'Opale